

# ZenGFX.net

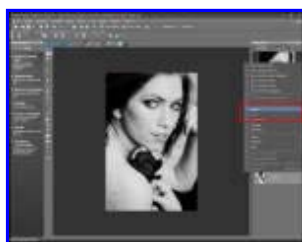
Graphic & Informatic Resources

- [Home](#)
- [About](#)
- [Info](#)
- [PlayList](#)
- [Licenza](#)
- [Netsons](#)
- 

[Home](#) > [Paint Shop Pro](#), [Tutorial](#) > Come fare i Colorize by Fruzza

## Come fare i Colorize by Fruzza

December 7th, 2008 [Logan](#) [Leave a comment](#) [Go to comments](#)



In questo nuovo tutorial realizzato da fruzza182, impareremo le tecniche importanti per effettuare una ricolorazione di una foto dal bianco e nero, ossia un colorize.

Questa volta contrariamente al tutorial di Valetitta sui [colorize in photoshop](#), qui useremo Paint Shop Pro, altro validissimo programma di grafica, adatto per la maggior parte degli End User che si affacciano per la prima volta al mondo della grafica ma anche per gli utenti più esperti.

Ma adesso andiamo a veder epunto dopo punto come procedere per effettuare un buon *colorize*.

Questa è la foto che coloreremo



### Pelle

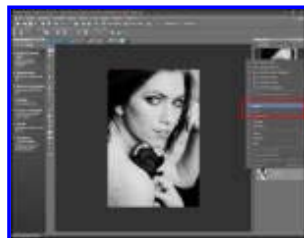
apriamo la nostra immagine con psp e innalziamo il livello di sfondo

**Livelli -> Innalza Livello Di Sfondo**

fatto questo il nostro livello si chiamerà “raster”, lo duplichiamo facendo

### Livelli -> Duplica

dopodichè avremo 2 livelli identici selezioniamo quello più in alto e clicchiamo con il tasto destro del mouse sopra al livello nella finestra dei livelli, come dimostra la figura



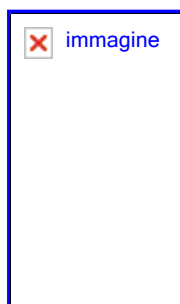
facendo tasto col destro sul nuovo livello duplicato clicchiamo su

### Nuovo Livello Di Regolazione -> Bilanciamento Colore

e nella finestra che si aprirà inseriamo questi valori per i mezzitoni (il riquadro indica che è selezionata l'opzione mezzitoni)



Prima di confermare selezioniamo l'opzione Ombre come indica la figura e inseriamo i seguenti valori



Fatto ciò cliccate su OK e noterete che è stato creato un nuovo livello sopra a “copia di Raster 1” andate su Livelli e cliccate su

### Unisci -> Unisci Giù

ora modificate l'opzioni di fusione di livello da

### Normale -> Colore Esistente



Dopo tutto questo andiamo su

### **Regola -> Bilanciamento Colore**

e impostiamo più o meno così



Se Volete Rinominate Il livello chiamandolo "Pelle".

### **Occhi**

Duplichiamo Nuovamente il nostro livello in bianco e nero e portiamolo sopra al livello pelle (basta trascinarlo)

Prendiamo il pennello

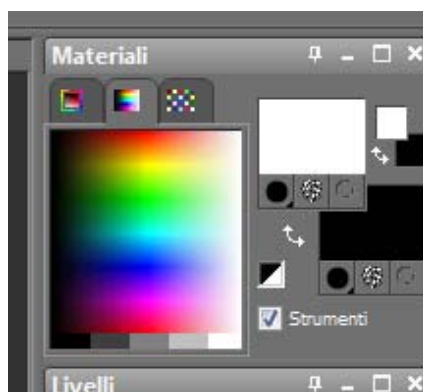
#### **Punta Tonda**

**Dimesione: scegliete voi quella che fa al caso vostro**

**Durezza: 0**

**Passo: 9**

Come Colore di Primo Piano Mettiamo il bianco come colore di secondo piano utilizziamo il nero come mostra l'immagine:



clicchiamo su

### **Selezioni -> Modifica Selezioni**

apparentemente non succederà nulla ma verrà creato un livello tutto nero in cima a tutti i livelli, ora coloriamo con il pennello di bianco tutto l'occhio noteremo che invece del bianco il pennello colorerà una specie di rosso, quella è l'area che stiamo selezionando, se notate che l'occhio è sbavato invece di ricominciare cliccate con il destro nella parte che volete cancellare e la selezione sparirà avremo una cosa simile



Clicchiamo di nuovo su

### **Selezioni -> Modifica Selezione**

e il nostro rosso diventerà la nostra selezione  
clicchiamo col destro nella finestra dei livelli e selezioniamo

### **Nuova Maschera Di Livello -> Mostra Selezione**

così facendo rimarrà solo l'occhio in bianco e nero

### **Selezioni -> Deseleziona**

Clicchiamo nuovamente con il tasto Destro sulla finestra dei livelli, in corrispondenza del gruppo di livelli e selezioniamo

### **Unisci -> Unisci Gruppo**

Rinominiamo il livello come "Occhi"

selezioniamo di nuovo il pennello con le impostazioni di prima e andiamo nuovamente su

### **Selezioni -> Modifica Selezione**

Questa volta coloriamo di "rosso" solo la parte dell'iride dell'occhio, quella che andrà colorata, dopo di che andiamo di nuovo in

### **Selezioni -> Modifica Selezioni**

e otteniamo la nostra selezione  
Clicchiamo con il destro nel livello occhio e selezioniamo  
Innalza Selezione A Livello



Rinominiamo il nuovo livello "iride"  
Ora Procediamo così

### **Regola -> Tonalità e Saturazione -> Viraggio**

e inseriamo i seguenti valori



Come noterete se lasciassimo così la pupilla risulterebbe troppo innaturale quindi portiamo il livello da Normale a Colore, come abbiamo fatto per la pelle, e abbassiamo l'opacità fino ad ottenere un colore più naturale (io l'ho abbassato fino al 43%).

### **Bocca**

Duplichiamo nuovamente il nostro livello in bianco e nero e portiamolo sopra al livello pelle (basta trascinarlo)

Prendiamo il pennello e come abbiamo fatto per gli occhi e per l'iride, selezioniamo con il pennello e lo strumento modifica selezione, la bocca

una volta selezionata la bocca clicchiamo con il destro nella finestra dei livelli in corrispondenza del livello in bianco e nero duplicato e selezioniamo

#### **Nuova Maschera Di Livello -> Mostra Selezione**

così facendo creeremo un gruppo di livelli e in prossimità del segno “-” clicchiamo col destro scegliendo

#### **Unisci-> Unisci Gruppo**

Rinominiamo Il Gruppo “Bocca”

Poi in alto

#### **Selezioni -> Deseleziona**

ora torniamo nella finestra dei livelli e portiamo il livello bocca da Normale a Tonalità

Senza bisogno di modificare i colori abbassiamo leggermente l'opacità fino a 85%. per dare altri colori alla bocca si può liberamente giocare con il viraggio, il mixer di colore e con le opzioni di livello.

### **Denti**

Duplichiamo Nuovamente il nostro livello in bianco e nero e portiamolo sopra al livello Bocca (basta trascinarlo)

Prendiamo il pennello e come abbiamo fatto per l'occhio e la bocca selezioniamo la striscia di denti, clicchiamo con il destro

#### **Nuova Maschera Di Livello -> Mostra Selezione**

e ancora col destro

#### **Unisci-> Unisci Gruppo**

Fatto Ciò Rinominiamo il livello “Denti”

ci clicchiamo sopra col destro e selezioniamo

## Nuovo Livello Di Regolazione -> Curve

Cercate di spostare la curva in questo modo



*La curva serve a rendere + chiaro o + scuro un particolare trascinandola verso l'alto si schiarisce mentre trascinandola verso il basso si scurisce, non c'è un modo per fare 2 curve uguali quindi a voi basterà trascinare la curva in alto senza farla identica alla mia l'importante è che guardando nel riquadro dell'anteprima vi sembri abbastanza chiaro!*

Fatto ciò selezioniamo il livello curve e cliccando col destro

### Unisci -> Unisci Giù

ora abbassiamo l'opacità del livello denti fino ad ottenere un colore naturale (io ho usato 68%).

### Trucco

Il trucco si divide in 3 piccole fasi

1. **Matita**
2. **Fard**
3. **Ombretto**

### Matita

creiamo un nuovo livello

### Livello -> Nuovo Livello Raster

e lo portiamo sotto al livello occhio, rinominiamo il nuovo livello Matita  
Prendiamo il pennello

**punta 3**  
**Colore Nero**  
**Durezza 0**  
**Passo 9**

e lo passiamo sotto l'occhio come in figura



poi andiamo su

**Regola→ Sfocatura→ Sfocatura Guassiana**

e mettiamo come raggio di sfocatura 1,5 e se preferite riducete un po' l'opacità.

### **Fard**

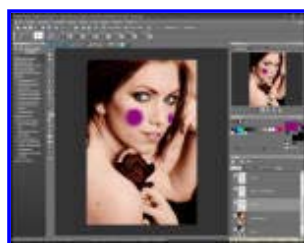
creiamo un nuovo livello

**Livello → Nuovo Livello Raster**

e lo portiamo sopra al livello pelle, rinominiamo il nuovo livello Fard  
Prendiamo il pennello

**punta 47  
Colore #91077c  
Durezza 0  
Passo 9**

e coloriamo dei tondi sulle guance



Modifichiamo il livello da

**Normale→Luce Diffusa**

andiamo su

**Regola → Sfocatura → Sfocatura Gaussiana**

e inseriamo come raggio di sfocatura 44  
fatto ciò abbassiamo l'opacità del livello al 33%.

### **Ombretto**

creiamo un nuovo livello

#### **Livello -> Nuovo Livello Raster**

e lo portiamo sopra al livello iride, rinominiamo il nuovo livello Ombretto  
Prendiamo il pennello

**punta 20**  
**Colore Nero**  
**Durezza 0**  
**Passo 9**

e coloriamo come in figura



Modifichiamo Il livello da

**Normale->Saturazione Esistente,**

andiamo su

**Regola -> Sfocatura -> Sfocatura Gaussiana**

e impostiamo 17 come raggio di sfocatura  
abbassiamo l'opacità per non esagerare col trucco.

### **Capelli**

Eccoci arrivati ai fatidici capelli.

Duplichiamo nuovamente il nostro livello in bianco e nero e portiamolo sopra a tutti i livelli (quando avremo finito dovremo posizionarlo sopra al livello fard)

Prendiamo il pennello e come abbiamo fatto per l'occhio e la bocca selezioniamo la chioma come in figura



clicchiamo con il destro

### Nuova Maschera Di Livello -> Mostra Selezione

visto che sbavare con i capelli è facilissimo controlliamo che non ci siano sbavature, in caso contrario ci posiamo sul livello centrale del gruppo (quello chiamato maschera) e con il pennello (colore bianco) passiamo nei punti che non sono in bianco e nero dei capelli così facendo estenderemo la nostra maschera a tutte le imperfezioni che ci abbiamo lasciato sfuggire.

Fatto Ciò ancora col destro sul gruppo di livelli

### Unisci-> Unisci Gruppo

Rinominiamo il gruppo “Capelli”

per ottenere un bel castano ho semplicemente impostato con l’opzione di livello da

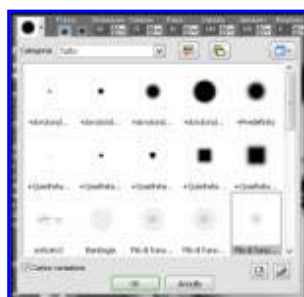
### Normale->Moltiplica

se vogliamo ottenere invece altri colori, ad esempio il biondo o altro dovremo utilizzare il viraggio e giocare con opacità e opzioni di livello.

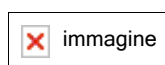
### Sopracciglia

non sempre c’è bisogno di colorare le sopracciglia ma in questo caso lo ritengo necessario, visto che sono in netto contrasto con i capelli scuri.

Selezioniamo il pennello “nuvola di fumo” come in figura



regoliamo la grandezza della punta e iniziamo a selezionarle come abbiamo fatto con i capelli, occhi ecc. cerchiamo di farlo nel modo più sfumato possibile, per questo ho scelto un pennello come questo, perchè così i contorni non risultano netti ma più sfumati.



dopo aver fatto mostra selezione clicchiamo con il destro

### Nuova Maschera Di Livello -> Mostra Selezione

Fatto Ciò ancora col destro sul gruppo di livelli

### Unisci-> Unisci Gruppo

Rinominiamo il gruppo “Sopracciglia”

impostiamo come abbiamo fatto per i capelli

### Normale->Moltiplica

e abbassiamo l’opacità a 50%

### Vestiti, gioielli e altri oggetti

idem come “capelli”.

### Sfondo

Ci sono vari modi di applicare uno sfondo, texture, pattern, semplici brush o semplicemente applicare un colore differente. (stavolta non ho fatto niente allo sfondo perchè sono sfinita!!)

ecco il risultato finale



ciao a tutti e alla prox! XD

**Tutorial realizzato da fruzza182**

**Fonte:** [Il Trono Sim Contest Forum](#)

[ShareThis](#)

Categories: [Paint Shop Pro](#), [Tutorial](#) Tags: [Colorize](#), [Paint Shop Pro](#)

[Comments \(0\)](#) [Trackbacks \(0\)](#) [Leave a comment](#) [Trackback](#)

1. No comments yet.

1. No trackbacks yet.

<input type="text"/>	Name (required)
<input type="text"/>	E-Mail (will not be published) (required)
<input type="text"/>	Website
<input type="text"/>	

[Subscribe to comments feed](#)

Submit Comment

[Scaricare file da MegaUpload](#) [Modifica Passaggio dati da Flash a PHP con invio mail](#)  
[RSS](#)

## Recent Posts

- [MixPod Patch 2.0](#)
- [Vista ed XP non si vedono un una LAN](#)
- [Profile Image Fix](#)
- [Flash Avatar](#)
- [MixPod Patch 1.0](#)
- [Looking in my Heart](#)
- [Liv Tyler Sign – Fly Over Me](#)
- [Kate Beckinsale – Hard To love](#)
- [Liv Tyler Sign – Sweet Angel](#)
- [Gaeta](#)

## Tag Cloud

[Abstract](#) [Alba](#) [Angel](#) [Apache](#) [Art](#) [Black And White](#) [Brush](#) [C4D](#) [Colorize](#) [Dark](#) [Darkness](#) [Flash Creation](#) [Fondi](#) [Free Download](#) [Free Stock](#) [GDR/CD](#) [HDR](#) [Home Page](#) [Jessica](#) [Jessica Alba](#) [Landscape](#) [Megan Fox](#) [Photoshop](#) [PHP](#) [Planet](#) [Porto](#) [Print](#) [San Felice](#) [Sign](#) [Signature](#) [Sim](#) [Space](#) [Sperlonga](#) [Spiaggia](#) [Stazione](#) [Stock](#) [Sunset](#) [TAG](#) [Terracina](#) [Texture](#) [Tramonto](#) [Vintage](#) [Wallpaper](#) [Water](#) [Web Design](#)

## Categories

- [Annunci](#)
- [Flash Creation](#)
- [Foto](#)
- [Grafica](#)
- [Musica](#)
- [Segnalazioni](#)
- [Shop](#)
- [Si dice di me...](#)
- [Tutorial](#)

## Blogroll

-  [Netsons](#)
- [Zen's deviantART](#)
- [ZenGFX](#)

December 2008

**M T W T F S S**

1 2 3 4 5 6 [7](#)

8 9 10 11 12 13 14

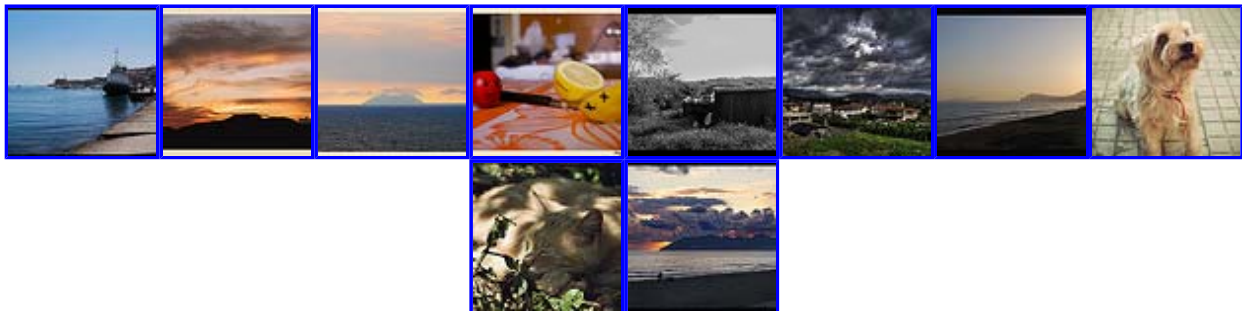
15 16 17 18 19 20 21

22 23 24 25 26 27 28

29 30 31

[« Nov](#)     [Jan »](#)

## Recent Photos



## Recent Posts

- [MixPod Patch 2.0](#)
- [Vista ed XP non si vedono un una LAN](#)
- [Profile Image Fix](#)
- [Flash Avatar](#)
- [MixPod Patch 1.0](#)

[Top WordPress](#)

Copyright © 2007-2009 ZenGFX.net

Theme by [NeoEase](#) . Valid [XHTML 1.1](#) and [CSS 3](#) .

⌂